



PCLX 320

PCLX 320S

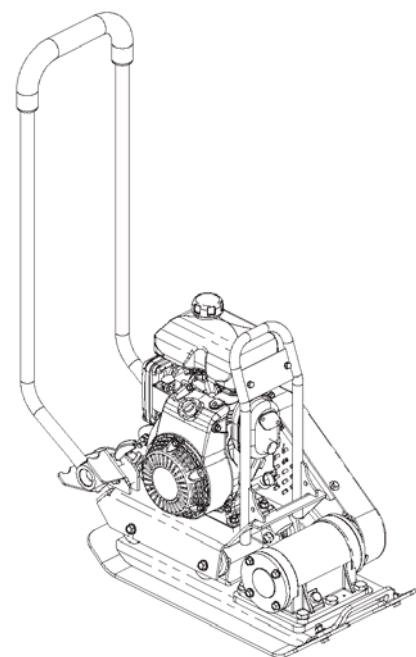
PCLX 400

Zagęszczarki

Płytowe

Podręcznik

użytkownika



JAK KORZYSTAĆ Z NINIEJSZEGO PODRĘCZNIKA

Niniejszy podręcznik został napisany, aby pomóc w bezpiecznym użytkowaniu i obsłudze płytowych zagęszczarek wibracyjnych Belle serii PCLX. Podręcznik ten jest przeznaczony dla sprzedawców i operatorów zagęszczarek PCLX.

Przedmowa

Dział **Środowisko** zawiera instrukcje na temat tego, jak przeprowadzać recykling zużytego przyrządu w sposób przyjazny środowisku naturalnemu.

Dział **Opis Maszyny** pomaga w zaznajomieniu się z rozmieszczeniem i funkcjami sterowania poszczególnych elementów maszyny.

Dział **Bezpieczeństwo Ogólne** oraz **Zdrowie i Bezpieczeństwo** wyjaśnia, jak użytkować maszynę, aby zapewnić sobie bezpieczeństwo oraz bezpieczeństwo ogólnospołeczne.

Procedura **Start i Stop** pomoże Tobie przy uruchamianiu i zatrzymywaniu maszyny. Przewodnik **Wykrywanie i Usuwanie Usterek** pomoże Tobie w przypadku, gdy będziesz mieć problem z maszyną.

Dział **Obsługa** jest po to, aby pomóc w ogólnym utrzymaniu oraz obsłudze Twojej maszyny.

Dział **Schematy i Listy Części** przedstawia dokładnie wszystkie elementy składowe maszyny oraz odpowiednie numery części na wypadek konieczności wymiany części.

Dział **Gwarancja** określa charakter objęcia gwarancją i procedurę reklamacyjną.

Dział **Siła Podwójna** przedstawia dane techniczne ubijania, jakimi cechuje się maszyna.

Dział **Deklaracja Zgodności** przedstawia normy, na podstawie których maszyna została wykonana.

Wytyczne odnośnie zapisów.

Tekst w niniejszym podręczniku, na który należy zwrócić szczególną uwagę, jest przedstawiony w sposób następujący:



UWAGA

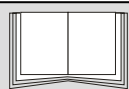
Urządzenie może stanowić zagrożenie. Istnieje ryzyko uszkodzenia maszyny lub zranienia operatora, jeżeli procedury nie są przeprowadzane w sposób właściwy.



OSTRZEŻENIE

Istnienie możliwość zagrożenia życia operatora.

UWAGA



Przed obsługą i przeprowadzaniem konserwacji tej maszyny NALEŻY PRZECZYTAĆ I PRZESTUDIOWAĆ niniejszy podręcznik.

Przed rozpoczęciem użytkowania i przeprowadzeniem konserwacji zagęszczarki wibracyjnej serii PCLX należy obowiązkowo zapoznać się z treścią zawartą w niniejszej instrukcji obsługi.

Należy wiedzieć, w jaki sposób należy bezpiecznie obsługiwać urządzenie i prawidłowo dokonywać jego konserwacji.

Należy zawsze nosić lub używać odpowiednie narzędzia i elementy ochrony osobistej.

Jeżeli masz jakiegokolwiek pytania dotyczące bezpiecznej obsługi i konserwacji niniejszej maszyny prosimy kontakt ze sprzedawcą lub autoryzowanym przedstawicielem Grupy Belle w Polsce.

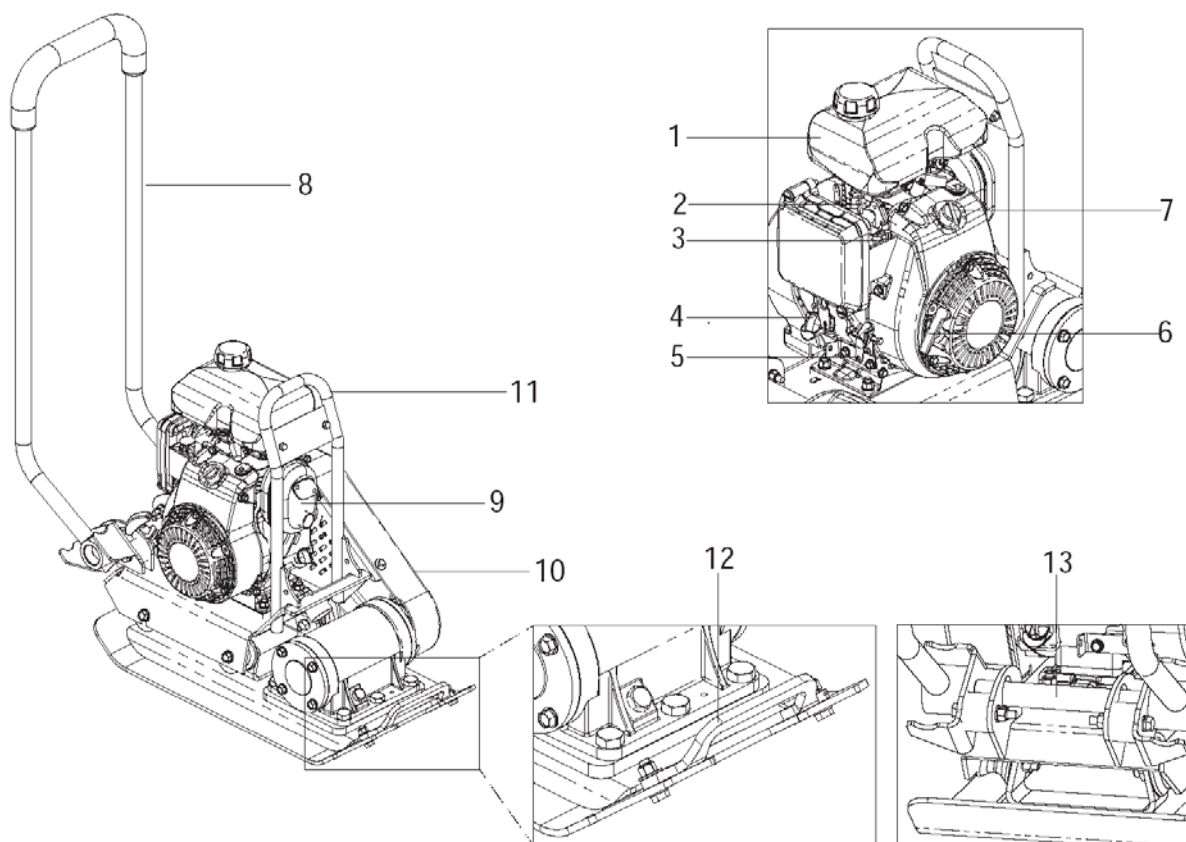
SPIS TREŚCI

JAK KORZYSTAĆ Z NINIEJSZEGO PODRĘCZNIKA	2
UWAGA	3
OPIS MASZYN	4
DANE TECHNICZNE	5
ŚRODOWISKO	6
PRZYCZYNY KONIECZNOŚCI UBIJANIA.....	6
WYMAGANIA DOTYCZĄCE ZAGĘSZCZANIA.....	7
ZASTOSOWANIE ZAGĘSZCZAREK.....	8
BEZPIECZEŃSTWO OGÓLNE	9
ZDROWIE I BEZPIECZEŃSTWO	10
KONTROLA PRZED URUCHOMIENIEM.....	11
INSTRUKCJA UŻYTKOWANIA.....	11
PRACA ZAGĘSZCZARKI.....	12
PORADNIK WYKRYWANIA I USUWANIA USTEREK.....	13
SERWIS I KONSERWACJA.....	14
CZĘŚCI ZAMIENNE	15
CERTYFIKAT „SIŁA PODWÓJNA” / HAUC / NRSWA	15
GWARANCJA.....	16
DEKLARACJA ZGODNOŚCI	17

Grupa Belle zastrzega sobie prawo do zmiany specyfikacji technicznej urządzenia bez wcześniejszego poinformowania.

OPIS MASZyny

Płytowa zagęszczarka wibracyjna serii PCLX – opis elementów.



1. Zbiornik paliwa.
2. Dźwignia ssania.
3. Zawór paliwa.
4. Wlew oleju do silnika.
5. Dźwignia przepustnicy.
6. Rozrusznik ręczny.
7. Włącznik / wyłącznik silnika
8. Rączka operatora.
9. Wydech
10. Osłona pasków wibratora.
11. Centralny uchwyt dźwigowy.
12. Uchwyt do podnoszenia (przód).
13. Uchwyt do podnoszenia (tył).



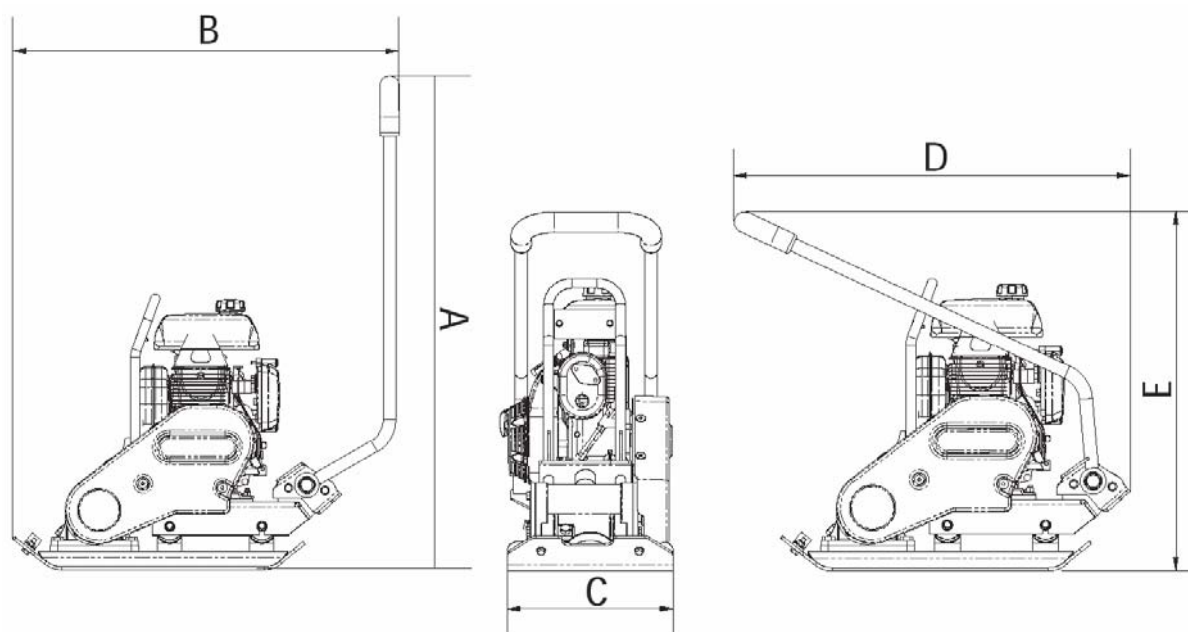
OSTRZEŻENIE

Nigdy nie zaczepiaj podnośnika mechanicznego o uchwyty do podnoszenia ręcznego (nr 12 i 13).

DANE TECHNICZNE

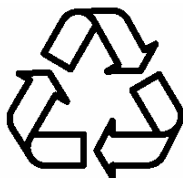
Model	PCLX 320	PCLX 320S	PCLX 400
A - wysokość robocza (mm)	920	928	920
B - długość robocza (mm)	875	875	875
C - szerokość (mm)	320	320	400
D - długość po złożeniu rączki (mm)	775	775	775
E - wysokość po złożeniu rączki (mm)	590,5	590,5	590,5
Silnik	Honda GX100		
Moc silnika (KM/kW)	3,0/2,2 przy 3600 obr/min		
Waga (kg)	53	58	56
Siła wymuszająca (kN)	11	11	11
Częstotliwość wibracji (Hz)	101	101	101
Prędkość przesuwu (m/min)	>16	>16	>18
Siła zagęszczania (kg/m ²)	398	-	336
Siła zagęszczania Dual Force (kg/m ²)	-	1569	-
Wibracja trójosiowa (m/s ²)*	2,42	2,35	2,48
Maksymalny czas pracy (h)*	10,7	11,4	10,2
Ciśnienie akustyczne (LWA)	107 db(A)		

* norma według EN500-4



ŚRODOWISKO

Bezpieczne usuwanie odpadów.



Instrukcje ochrony środowiska naturalnego.
Maszyna zawiera materiały wartościowe. Zużyta aparaturę i akcesoria umieszczaj w odpowiednich urządzeniach do recyklingu.

Maszyna zawiera materiały wartościowe.

Zużyte elementy maszyny i akcesoria umieszczaj w odpowiednich miejscach i urządzeniach przeznaczonych do recyklingu.

Element maszyny	Materiał
Rączka operatora	Stal
Ośłona rączki operatora	Guma
Płyta zagęszczarki	Stal
Rama i płyta zagęszczarki	Stal
Silnik	Aluminium
Ośłona silnika i zbiornik paliwa	Plastik
Amortyzatory	Guma
Części pozostałe	Stal i Aluminium

PRZYCZYNY KONIECZNOŚCI UBIJANIA

Grunt, który został naruszony lub na nowo wypełniony, naniesiona została nowa dolna warstwa nośna lub nawierzchnia bitumiczna, będzie posiadał puste przestrzenie lub dziury powietrzne, które, jeżeli nie zostaną ubite, będą prowadzić do pojawiania się jednego lub wielu problemów.

Ponieważ ruch przechodzi przez powierzchnię o obszarach nieubitych, materiał jest ściśnięty. Prowadzi to do zapadania się górnej powierzchni, gdyż materiał wypełnia luki.

Podobna sytuacja ma miejsce przy obciążeniach statycznych na nieubitym podłożu. Obciążenie (np. budynek) będzie się zapadać.

Materiały z pustymi lukami są bardziej wrażliwe na przesączanie wodą, co prowadzi do erozji. Pochłanianie wody może także powodować rozszerzanie się gruntu podczas niskich temperatur i jego kurczenie podczas krótkich okresów suszy. Rozszerzalność i kurczliwość są głównymi przyczynami niszczenia fundamentów budynków i prowadzą zwykle do tego, że konstrukcje ich muszą zostać podparte.

Ubijanie zwiększa gęstość materiału i tym samym zwiększa jej zdolność przenoszenia obciążeń. Zmniejsza puste przestrzenie i tym samym zmniejsza ryzyko zapadania się, rozszerzania i kurczenia się na skutek przenikania wody.

WYMAGANIA DOTYCZĄCE ZAGĘSZCZANIA

Różne metody zostały zastosowane w przeszłości do opisu ubijania dla różnych wymaganych zastosowań. Czynnikiem brany pod uwagę są właściwości materiału, grubość warstwy, zastosowane ciśnienie statyczne, wibracje i liczba przejść. Większe zrozumienie procesu ubijania doprowadziło do wprowadzenia nowych wymagań technicznych odnośnie ubijania.

Większość najnowszych specyfikacji technicznych jest częścią brytyjskiej normy NRSWA (Ustawy o Nowych Drogach i Robotach Ulicznych). Inżynierowie budownictwa lądowego przyswajają sobie teraz te wymagania techniczne w celu zapewnienia dobrego stopnia ubicia dla wszystkich prac terenowych.

SPECYFIKACJA NRSWA (HAUC).

Specyfikacja opracowana została przez HAUC (Komitet ds. Budowy i Uzbrojenia Autostrad). Ustawa o Nowych Drogach i Robotach Ulicznych z 1991 ustanawia nowy standard naprawy dróg i ich przywracania w Wielkiej Brytanii. Obejmuje ona materiały, metody, stosowany sprzęt i wymogi bezpieczeństwa podczas przeprowadzania przywracania nawierzchni drogowych i chodnikowych.

Powodem wydania ustawy jest zapewnienie, że naprawy i prace przywracania nawierzchni przeprowadzane będą przy wysokim standardzie i będą one zdatne dłużej do użytku. To z kolei zmniejszy potrzebę przeprowadzania kosztownych prac zapobiegawczych i zredukuje opóźnienia w ruchu.

Istnieją dwie kategorie określone dla ubijarek płytowych.

1. 1400 do 1800 kg/m
2. Ponad 1800 kg/m,

Te liczby odnoszą się do ciśnienia statycznego używanego przez maszynę.

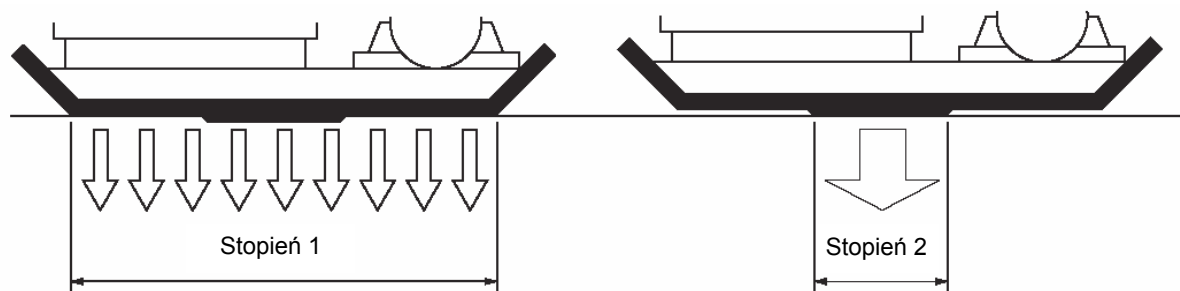
UWAGA: Żadna ze standardowych jednokierunkowych ubijarek płytowych nie spełnia minimalnych warunków technicznych określonych przez specyfikację. Do prac na autostradach zawsze należy stosować zagęszczarki płytowe o 'Siła Podwójnej' (*Dual Force*).

SIŁA PODWÓJNA

Grupa Belle przestudiowała ustawę i potem opracowała i opatentowała urządzenie, aby umożliwić swoim klientom spełnienie wymogów ustawy.

Przepisy prawne NRSWA wymagają, aby urządzenia do ubijania spełniały minimalne wymagania techniczne. Dzięki zakupowi płyty 'Siła Podwójna' Grupy Belle natychmiast spełniacie wymagania tej części ustawy.

Dla spełnienia wymagań technicznych oraz zachowania tolerancji powierzchni płyta podstawowa „Siła Podwójna” Grupy Belle jest podzielona na dwa obszary dostarczające dwóch stopni ubijania.



Stopień 1. Pełne pole podstawowe ubija materiał jak maszyna standardowa.
 Stopień 2. Podstawa podnosi się do przekroju 'Siła Podwójna', aby dać 3 do 4 razy większą statyczną siłę ubijania niż przy płytach standardowych.

ZASTOSOWANIE ZAGĘSZCZAREK

Zastosowania/materiały dzielą się na trzy kategorie:

1. Materiały spoiste (poniżej 20% ziarnistości), np. glina, gleby muliste i ciężkie.
2. Materiały ziarniste (powyżej 20% ziarnistości), np. podłoże gruzowe, piasek i gleby lekkie.
3. Materiały bitumiczne, np. asfalt (nawierzchnia tłuczniowa smołowana), warstwy zimne (produkty z emulsji bitumicznych).

Tabela przedstawia wymagania techniczne wg HAUC odnoszące się do grubości warstwy i liczby przejść dla płyt 'Siła Podwójna'. Gdy stosowane są maszyny standardowe, nie można zagwarantować maksimum ubicia. Niemniej jednak, gdy grubość warstwy zostanie zmniejszona, a liczba przejść zostanie zwiększona, wyniki mogą ulec polepszeniu.

1400-1800 kg/m ²	MAKSYMALNA WYMAGANA LICZBA PRZEJŚĆ UBIJANIA NA WARSTWĘ GRUBOŚCI UBITEJ					
	40 mm	60 mm	80 mm	100 mm	150 mm	200 mm
Materiały Spoiste**	2*	4*	5*	zmniejsz grubość warstwy		
Materiały Ziarniste	2*	3*	4*	5	zmniejsz grubość warstwy	
Bitumiczne	6*	zmniejsz grubość warstwy				

* badane warstwy przez HAUC mają zwykle powyżej 100 mm grubości.

** materiały spoiste ze względu na swą naturę są bardzo trudne do zagęszczania. Dlatego też podawany maksymalny poziom zagęszczenia jest nieprecyzyjny i nie jest gwarantowany przez HAUC.

BEZPIECZEŃSTWO OGÓLNE



OSTRZEŻENIE

UWAGA! Niewłaściwa konserwacja może być niebezpieczna. Przed rozpoczęciem przeprowadzania wszelkich prac konserwacyjnych, serwisowania lub napraw należy przeczytać i zrozumieć niniejszy dział.

Dla bezpieczeństwa własnego oraz bezpieczeństwa wszystkich przebywających wokół należy przeczytać i upewnić się, czy się rozumie, następujące informacje nt. bezpieczeństwa.

Operator jest odpowiedzialny za to, aby upewnić się, że w pełni rozumie, jak bezpiecznie obsługiwać urządzenie.

W przypadkach niepewności co do bezpiecznego i właściwego użytkowania zagęszczarki wibracyjnej skonsultuj się ze swym kierownikiem nadzoru lub przedstawicielem Grupy Belle.

Urządzenie to jest ciężkie i nie może być podnoszone ręcznie w pojedynkę. Zatem, albo POPROŚ O POMOC albo użyj odpowiedniego sprzętu dźwigowego.

Przed rozpoczęciem pracy należy ogrodzić miejsce przeprowadzania robót i utrzymywać współpracowników oraz osoby nieupoważnione w bezpiecznej od maszyny odległości.

Należy nosić Sprzęt Ochrony Osobistej (SOO) w każdym miejscu, gdzie sprzęt ten jest przewidziany do użytku (patrz Zdrowie i Bezpieczeństwo).

Upewnij się, czy potrafisz bezpiecznie wyłączyć urządzenie przed tym, jak dokonasz jej włączenia, na wypadek powstania problemów.

Zawsze wyłączaj silnik urządzenia przed jego obsługą techniczną.

Podczas użytkowania silnik staje się bardzo gorący, zatem pozwól, aby silnik się ochłodził zanim zaczniesz go dotykać. Nigdy nie pozostawiaj silnika w ruchu bez jego dozoru.

Nigdy nie usuwaj, ani nie ruszaj jakichkolwiek osłon, w które wyposażona jest maszyna, one są tu dla Twojej ochrony.

Zawsze sprawdzaj osłony pod względem ich stanu technicznego i bezpieczeństwa. Jeżeli jakkolwiek z nich jest uszkodzona lub nie ma jej w ogóle, NIE UŻYWAJ ZAGĘSZCZARKI dopóki osłona ta nie zostanie wymieniona lub naprawiona.

Nie używaj maszyny, gdy jesteś chory, czujesz się zmęczony, lub też gdy jesteś pod wpływem alkoholu lub narkotyków.

BEZPIECZEŃSTWO PALIWOWE

Podczas tankowania wyłącz silnik i pozwól, aby się ochłodził.

Podczas tankowania NIE pal tytoniu, ani nie zezwalaj na obecność nieosłoniętych płomieni w tej strefie.

Każdy wyciek paliwa należy natychmiast zabezpieczyć przy użyciu piasku. Gdy wyciek nastąpi na Twoje ubranie, wymień je.

Przechowuj paliwo w dopuszczonych, przeznaczonych do tego celu pojemnikach, z dala od źródeł ognia i zapłonu.

ZDROWIE I BEZPIECZEŃSTWO

Niektóre drgania powstające na skutek pracy ubijania przenoszone są poprzez rękojeść na ręce operatora maszyny. Zagęszczarka płytowa Grupy Belle została specjalnie zaprojektowana, aby zmniejszyć poziom drgań przenoszonych na ręce/ramiona. Odnies się do wymagań i danych technicznych, aby poznać poziomy drgań i czasy użytkowania maszyny (zalecany maksymalny, dzienny czas narażenia na działanie drgań). NIE przekraczaj maksymalnych czasów użytkowania maszyny.

SOO (SPRZĘT OCHRONY OSOBISTEJ)

Należy nosić odpowiedni SOO podczas użytkowania urządzenia, np. Okulary Ochronne, Rękawice Ochronne, Nauszniki, Maski Przeciwpylowe oraz Buty z ochraniaczami palców u nóg. Noś zawsze ubranie odpowiednie do pracy jaką wykonujesz. Zwiąż z tyłu długie włosy oraz usuń biżuterię, która może dostać się w kontakt z poruszającymi się częściami urządzenia.

PYŁ

Proces ubijania może tworzyć pył, który może okazać się groźny dla zdrowia. Zawsze noś maskę ochronną odpowiednią do rodzaju tworzonego pyłu.

PALIWO

Zapobiegaj dostawaniu się paliwa do przewodu pokarmowego i nie wdychaj oparów paliwa, a także unikaj kontaktu ze skórą. Natychmiast wycieraj wszelkie rozpryski paliwa. Jeśli paliwo dostało się do oczu przepłucz je obfitą ilością wody i zasięgnij jak najszybciej porady medycznej.

WYDZIELINY SPALIN

Wydzieliny spalin tworzone przez to urządzenie są wysoce toksyczne i mogą śmiertelne!!!

Nie używaj zagęszczarki wewnątrz budynków, ani w pomieszczeniach zamkniętych; upewnij się, czy obszar roboczy jest odpowiednio wentylowany.

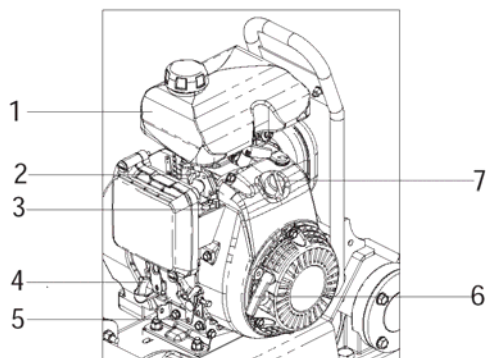
KONTROLA PRZED URUCHOMIENIEM

Kontrola przed uruchomieniem.

Należy przeprowadzić następującą Kontrolę przed Uruchomieniem maszyny przed rozpoczęciem każdej sesji roboczej lub po każdych czterech godzinach pracy, w zależności od tego co wystąpi pierwsze. W tym celu prosimy się odnieść do działu obsługi celem uzyskania szczegółowych wskazówek. Jeżeli zostanie wykryte jakiegokolwiek uszkodzenie to maszyna nie może być używana zanim usterka ta nie zostanie usunięta.

1. Sprawdź gruntownie maszynę pod kątem występowania oznak uszkodzeń.
2. Sprawdź, czy wszystkie elementy składowe są zamontowane i zabezpieczone.
3. Szczególną uwagę zwróć na osłonę bezpieczeństwa pasa napędowego założoną pomiędzy silnikiem i jednostką wibracyjną.
4. Sprawdź poziom oleju w silniku i w razie konieczności dopełnij.
5. Sprawdź poziom paliwa w silniku i w razie konieczności dopełnij.
6. Sprawdź układ pod kątem wycieku paliwa i oleju.

INSTRUKCJA UŻYTKOWANIA



1. Zbiornik paliwa
2. Dźwignia ssania
3. Zawór paliwa
4. Wlew oleju do silnika
5. Dźwignia przepustnicy
6. Rozrusznik ręczny
7. Włącznik / wyłącznik silnika

ZATRZYMANIE SILNIKA

1. W celu zatrzymania silnika ustaw przepustnicę w pozycji neutralnej i przekręć przełącznik ON/OFF na silniku do pozycji '0' przeciwnie do ruchu wskazówek zegara.
2. Zakręć kurek paliwa.

START

1. Otwórz kurek paliwa przez przesunięcie dźwigni zamykania i otwierania paliwa całkowicie do prawej strony.
2. Gdy silnik jest uruchamiany w stanie zimnym, ustaw zawór dławiący na ON przez przesunięcie dźwigni dławika całkowicie do lewej strony. Gdy silnik jest ponownie uruchamiany ze stanu nagrzanego zawór dławiący zazwyczaj nie jest wymagany, chociaż jednak, gdy silnik oziębł się do pewnego stopnia, częściowe użycie dławika może okazać się konieczne.
3. Przekręć przełącznik ON/OFF na silniku zgodnie z ruchem wskazówek

- zegara do pozycji '1'.
4. Ustaw przepustnicę w pozycji neutralnej przez przesunięcie dźwigni przepustnicy całkowicie w prawo. Nie uruchamiaj silnika na pełnej przepustnicy, gdyż zagęszczarka zacznie wibrować zaraz, gdy tylko nastąpi uruchomienie silnika.
 5. Trzymając uchwyt stały rękojeści regulacyjnej jedną ręką, złap rękojeść startera drugą ręką. Wyciągnij starter aż poczujesz opór silnika, potem puść starter, by powrócił do swego położenia.
 6. Uważając, aby nie wyciągać linki startera całkowicie, ciągnij energicznie uchwyt startera.
 7. Powtarzaj te czynności dopóki silnik nie zapali.
 8. Gdy silnik zapala stopniowo, ustaw dźwignię dławika w pozycji OFF przez przesunięcie jej w prawo.
 9. Gdy silnik po kilku próbach nadal odmawia odpalenia, postępuj zgodnie z informacjami dotyczącymi wykrywania usterek.

PRACA ZAGĘSZCZARKI

1. Po przeprowadzonych kontrolach wymienionych w dziale „kontrola przed uruchomieniem” możesz uruchomić silnik.
2. Zagęszczarki Grupy Belle serii „PCLX” wyposażone są w sprzęgło bezwładnościowe, co umożliwia silnikowi jego bieg w stanie jałowym bez napędzania wibratora.
3. Po dodaniu gazu, nastąpi włączenie sprzęgła i rozpocznie się napęd wibratora. W celu uzyskania prawidłowej pracy prędkość silnika powinna być ustawiona na wartość maksymalną.
4. Nastaw przepustnicę na maksimum i użyj uchwyty kontrolnego do sterowania lub obracania zagęszczarki.
5. Wibrator nie tylko wywołuje drgania płyty podstawowej, lecz także będzie powodował jej ruch do przodu. Podczas normalnej pracy nie powinieneś pchać zagęszczarki, lecz pozwolić jej przesuwac się samodzielnie.
6. Prędkość jazdy jest określona przez stan ubijanej powierzchni.
7. Gdy powierzchnia ubijana znajduje się na stokach należy zwrócić szczególną uwagę na kontrolę kierunku ruchu zagęszczarki. Gdy to konieczne używaj odpowiedniej liny zamocowanej do zagęszczarki za dolny punkt na podwoziu, aby umożliwić pomocnikowi przejęcie części ciężaru maszyny. Zawsze pracuj maszyną w kierunku 'góra/dół'. Nie przejeżdżaj maszyną na drugą stronę stoku.
8. Pracuj zagęszczarką na powierzchni w sposób zorganizowany dopóki nie zostanie uzyskane wymagane ubicie nawierzchni.
9. W miejscach, w których istnieje wiele warstw przeznaczonych do ubicia jedna na drugiej, ubijaj każdą z nich oddzielnie.
10. W celu zatrzymania wibracji zagęszczarki ustaw przepustnicę w pozycji jałowej.

PORADNIK WYKRYWANIA I USUWANIA USTEREK

Problem	Przyczyna	Środek zaradczy
Silnik nie uruchamia się	Brak paliwa	Otwórz zawór paliwa
		Napełnij zbiornik paliwa
	Silnik wyłączony	Włącz silnik
	Zużyte świece zapłonowe	Wyczyść i wyreguluj szczelinę świec
	Silnik zimny	Zamknij dławik
	Silnik zalany	
Hatz, przesun regulację prędkości do pozycji stop, wyciągnij starter 5 razy i następnie powtórz procedurę zapłonu		
Silnik nadal się nie uruchamia	Uszkodzenie Główne	Skontaktuj się Dealerem lub Grupą Belle
Urządzenie nie wibruje	Silnik pracuje zbyt wolno	Ustaw regulator prędkości silnika na szybciej
	Zbyt duży luz pasa napędowego	Wyreguluj napięcie pasa
	Zapchany filtr powietrza	Wyczyść lub wymień filtr powietrza
	Uszkodzenie napędu	Skontaktuj się Dealerem lub Grupą Belle
	Uszkodzony wibrator	Skontaktuj się Dealerem lub Grupą Belle
Asfalt przykleja się do	Brak smarowania	Użyj układu spryskiwania wodą
Uszkodzenia układanej kostki brukowej	Płyta w bezpośrednim kontakcie z materiałem	Użyj nakładki do układania kostki.
	Standardowa wkładka użyta na płycie Dual Force	Zamontuj właściwą nakładkę do płyty Dual Force
Powierzchnia bitumiczna łuszczy się (laminuje się)	Nadmierne ubijania	Usuń
Mała prędkość jazdy (płyta zapada się)	Zbyt duża grubość warstwy	Usuń nieco materiału
	Zbyt duża lub zbyt mała zawartość wilgoci	Usuń materiał i dostosuj

SERWIS I KONSERWACJA

KONSERWACJA

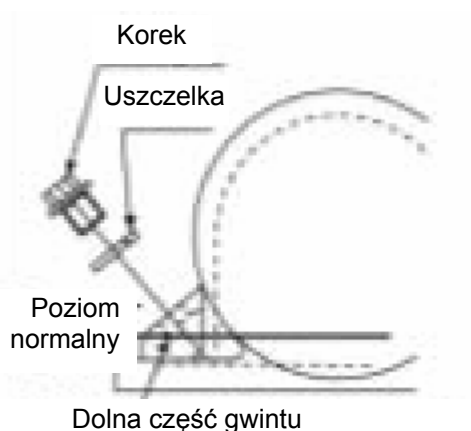
Jednokierunkowe zagęszczarki Grupy Belle, serii 'PCLX' są zaprojektowane, aby zapewnić przez wiele lat bezawaryjną pracę. Ważnym jednak jest, aby maszyna była regularnie konserwowana oraz sprawdzana.

Zaleca się, aby wszystkie ważniejsze prace konserwacyjne i naprawy były przeprowadzane przez autoryzowanego dealera Grupy Belle. Zawsze stosuj oryginalne części zamienne Grupy Belle; używanie nieautentycznych części może doprowadzić do unieważnienia Twojej gwarancji. Przed dokonaniem jakiegokolwiek konserwacji maszyny wyłącz silnik. Podczas pracy z maszyną napędzaną silnikiem benzynowym rozłącz przewód wysokiego napięcia od korpusu świecy zapłonowej. Podczas pracy z maszyną napędzaną silnikiem Diesla zapewnij, aby przełącznik zatrzymania znajdował się w pozycji stop. Zawsze ustawiaj maszynę na poziomym podłożu dla zapewnienia prawidłowego odczytu poziomów płynu. Stosuj tylko zalecane oleje (patrz tabela).

Konserwacja bieżąca		po 4 godz. pracy	po miesiącu / 20 godz. pracy	co 3 miesiące / 50 godz. pracy	co 6 miesięcy / 100 godz. pracy
Olej silnikowy	Sprawdź poziom	√			
	Wymień		√		√
Filtr Powietrza	Sprawdź stan		√		√
	Wyczyść / Wymień			√	
Świeca zapłonowa	Sprawdź /				√
	Wyczyść				
Pasek Klinowy	Sprawdź naprężenie	√	√	√	

Wibrator

Jeżeli zachodzi taka potrzeba, uzupełniaj poziom oleju w wibratorze olejem podanym w tabeli poniżej, poniższy rysunek obrazuje procedurę sprawdzenia i uzupełnienia poziomu oleju.



Olej / paliwo – typ i jakość, świeca zapłonowa

	Olej	Pojemność	Paliwo	Pojemność zbiornika	Świeca zapłonowa	Elektroda
Honda GX100	SAE 10W-30	0,4 l	benzyna bezołowiowa	1,2 l	BM4A lub BMR4A	0,6-0,7 mm
Wibrator	Turbinowy 32	0,22 l	-	-	-	-

CZĘŚCI ZAMIENNE

Odwołaj się do widoku zespołu rozebranego, pokazującego wzajemne położenie części oraz do listy części zamiennych. Zamawiając części zamienne przygotuj następujące informacje:

1. Typ urządzenia i numer modelu.
2. Numer części (nie numer części na rysunku, numer z listy części).
3. Właściwy adres, pod który należy wysłać części.

CERTYFIKAT „SIŁA PODWÓJNA” / HAUC / NRSWA

- Niniejsze urządzenie **jest** wyposażone w płytę „Siła podwójna”.
- Niniejsze urządzenie **nie jest** wyposażone w płytę „Siła podwójna”.

Jeżeli niniejsze urządzenie jest wyposażone w płytę „Siła podwójna”, ciśnienie statyczne na powierzchnię jednostkową przekracza 1400 kg/m^2 , co jest zgodne z wymaganiami NRSWA (specyfikacja HAUC) dla zagęszczarek kategorii 1400 – 1800 kg/m^2 .

Dyrektor Generalny



Ray Neilson

„Siła podwójna” umożliwia wykorzystanie zagęszczarek produkowanych przez Grupę Belle do remontów i prac na autostradach zgodnie ze specyfikacjami NRSWA, Załącznik A8.

„Siła podwójna” to rozwiązanie techniczne opracowane przez Grupę Belle. Jest ono chronione na Świecie oraz w Wielkiej Brytanii patentem nr 2261840.

Standardowe zagęszczarki Grupy Belle mogą zostać unowocześnione przez wyposażenie w płytę „Siła podwójna”. Skontaktuj się z Grupą Belle w celu uzyskania szczegółów.

GWARANCJA

Nowa zagęszczarka serii PCLX wyprodukowana przez Grupę Belle jest objęta gwarancją dla pierwotnego nabywcy przez okres jednego roku (12 miesięcy) od pierwotnej daty zakupu.

Gwarancja Grupy Belle obejmuje błędy w konstrukcji, materiałach i jakości wykonania.

Następujące elementy nie są objęte gwarancją Grupy Belle:

1. Uszkodzenia spowodowane niewłaściwym użytkowaniem, zrzuceniem lub temu podobnym uszkodzeniem wywołanym lub będącym wynikiem nie zastosowania się do wskazanej kolejności założenia, zasady działania lub instrukcji konserwacji przez użytkownika.
2. Zmiany przyłączenia i naprawy wykonane przez osoby spoza Grupy Belle lub osoby inne niż jej uznani przedstawiciele handlowi.
3. Koszt transportu i przesyłek do i od Grupy Belle lub jej uznanych przedstawicieli handlowych celem naprawy bądź oceny technicznej jakichkolwiek z maszyn, niebędących podstawą do roszczenia gwarancyjnego.
4. Koszty materiałowo-robocze odnawiania, naprawy i wymiany elementów składowych w związku z ich zwykłym zużyciem.

Następujące elementy składowe nie są objęte gwarancją:

- pasy napędowe,
- filtry powietrza silnika,
- silnikowe świece zapłonowe.

Grupa Belle i/lub jej uznani przedstawiciele handlowi, dyrektorzy, pracownicy lub firmy ubezpieczeniowe nie ponoszą odpowiedzialności za następstwa lub inne uszkodzenia, straty i wydatki powstałe w związku lub będące skutkiem niemożności użytkowania maszyny w określonym przez siebie celu.

Roszczenia Gwarancyjne.

Wszelkie roszczenia wynikające z gwarancji należy najpierw kierować do Działu Obsługi Gwarancji firmy Grupa Belle telefonicznie, poprzez faks, pocztą elektroniczną lub też pisemnie.

Adres, na jaki należy kierować roszczenia gwarancyjne:

Belle Poland Sp. z o.o.
ul. Mszczonowska 36
96-200 Rawa Mazowiecka
POLSKA

tel.: +48 46 814 40 91; 92
fax: +48 46 814 47 00
info@belle-poland.com.pl

EC DECLARATION OF CONFORMITY / EC SAMVARSERKLÆRING / EY-YHDENMUKAISUUSILMOITUS /
DEKLARACJA ZGODNOŚCI Z PRZEPISAMI UE / АДЕКЛАРАЦІЯ ЗГОДНОСТІ З ПРАПІСАМИ UE



We, **Belle Group Sheen UK, Sheen, Nr. Buxton, Derbyshire, SK17 0EU, GB**, hereby certify that if the product described within this certificate is bought from an authorised Belle Group dealer within the EEC, it conforms to the following EEC directives: 98/37/EC (This directive is a consolidation of the original machinery directive 89/392/EEC), Electromagnetic Compatibility Directive 89/336/EEC (as amended by 92/31/EEC & 93/68/EEC). The low voltage directive 73/23/EEC, EN 292 Safety of machinery and associated harmonised standards, where applicable. Noise emissions conform to directive 2000/14/EC Annex VI, the notified body being **AV Technology Limited, AVTECH house, Birdhall Lane, Cheadle Heath, Stockport, Cheshire, SK3 0XU, GB**.



Vi, **Belle Group Sheen UK, Sheen, Nr. Buxton, Derbyshire, SK17 0EU, GB**, bekrefter med dette at det produktet som står beskrevet i denne erklæringen er kjøpt fra en autorisert Belle Group forhandler innen EØF, og at det oppfyller følgende direktiver: 98/37/CE dette direktivet er et sammendrag av det opprinnelige maskindirektivet 89/392/EØF), Det elektromagnetiske kompatibilitetsdirektiv 89/336/EØF (som endret av 92/31/EØF og 93/68/EØF). Lavspenningsdirektiv 73/23/EØF. EN 292, Sikkerhet til maskineri og tilhørende harmoniserte standarder, hvor aktuelt. Støyemissions oppfyller kravene til direktiv 2000/14/EC, Tillegg VI, aktuelt organ er **AV Technology Limited, AVTECH House, Birdhall Lane, Cheadle Heath, Stockport, Cheshire, SK3 0XU, GB**.



Me, **Belle Group Sheen UK, Sheen, Nr. Buxton, Derbyshire, SK17 0EU, GB**, ilmoitamme täten, että jos tässä todistuksessa kuvattu tuote on ostettu valtuutetulta Belle Groupin myyjältä ETY:n alueella, se on yhdenmukainen seuraavien ETY-direktiivien kanssa: 98/37/EY (Tämä direktiivi on yhdistelmä alkuperäisestä koneidirektiivistä 89/392/EY, sähkömagneettisen yhteensopivuuden direktiivistä 89/336/EY, korjauksineen 92/31/EY ja 93/68/EY), matalajännitedirektiivistä 73/23/EY, koneurallisuussuostandardista EN 292 ja siihen liittyvistä yhdenmukaistetuista standardeista, tapauksen mukaan. Melupäästöä ovat yhdenmukaista direktiivin 2000/14/EY liitteen VI kanssa, asianomaisen elimen ollessa **AV Technology Limited, AVTECH House, Birdhall Lane, Cheadle Heath, Stockport, Cheshire, SK3 0XU, GB**.



My, **Belle Group Sheen UK, Sheen Nr. Buxton Derbyshire, SK17 0EU Wielka Brytania**, niniejszym poświadczamy, iż produkt opisany w tym świadectwie został zakupiony od autoryzowanej Belle Group w UE i jest zgodny z następującymi dyrektywami UE: 98/37/EC (ta dyrektywa to konsolidacja oryginalnej dyrektywy na temat maszyn 89/392/EEC), Dyrektywa zgodności elektromagnetycznej 89/336/EEC (z poprawkami wniesionymi przez 92/31/EEC oraz 93/68/EEC), Dyrektywa w sprawie niskich napięć 73/23/EEC, EN 292 Bezpieczeństwo maszyn i związane z tym harmonizacyjne, tam gdzie to ma zastosowanie. Poziom hałas jest zgodny z Dyrektywą 2000/14/EC Załącznik VI), organizacja zawiadaniowa (odnośnie zgodności) to **AV Technology Limited, AVTECH House, Birdhall Lane, Cheadle Heath, Stockport, Cheshire SK3 0XU, Wielka Brytania**.



Мы, **Belle Group Sheen UK, Sheen, Nr. Buxton, Derbyshire, SK17 0EU, Великобритания**, удостоверяем, что если указанный в настоящем сертификате товар приобретен в пределах ЕЭС у дилера, уполномоченного компанией Belle Group, то он соответствует требованиям следующих директив ЕЭС: 98/37/ЕС (Эта директива представляет собой консолидированную директиву 89/392/ЕЕС по оригинальному оборудованию), Директива 89/336/ЕЕС по электромагнитной совместимости (с учетом поправок, внесенных директивами 92/31/ЕЕС и 93/68/ЕЕС), Директива 73/23/ЕЕС по низкому напряжению, EN 292 «Безопасность оборудования и связанные гармонизированные стандарты», где применимы. Уровень шума соответствует требованиям директивы 2000/14/ЕС Приложение VI, а нотифицированным органом является **AV Technology Limited, AVTECH house, Birdhall Lane, Cheadle Heath, Stockport, Cheshire, SK3 0XU, Великобритания**.

PRODUCT TYPE PRODUKTTYPE TUOTETYYPPI ТУР ПРОДУКТУ ТИП ТОВАРА
 MODEL MODELL MALLI MODEL MODEL МОДЕЛЬ
 SERIAL No SERIENR VALMISTUSNRO Nr. SERI СЕРИЙНЫЙ №
 DATE OF MANUFACTURE PRODUKSJONS DATO VALMISTUSPÄIVÄ DATA PRODUKSIJ ДАТА ИЗГОТОВЛЕНИЯ
 SOUND POWER LEVEL LYDKRAFTNIVÅ ÄÄNTEHON TÄSO RÖZJOM MOSY УРОВЕНЬ
 MEASURED (GUARANTEED): MÅLT (GARANTERT) MÄTATTU (TAATTU) (GWARRANTOWANY) ДЗВЯКУ ЗМІЕРЗОНУ (ГВАРАНТОВАНЫЙ)

Signed by:
 Signatur:
 Allekirjoitus:
 Podpisat:
 Подпись:

Ray Neilson

Managing Director - On behalf of BELLE GROUP (SHEEN) UK.
 Managing Director - på vegne av SOCIETE BELLE GROUP (SHEEN) UK.
 Toimittusjohtaja - BELLE GROUP (SHEEN) UKin puolesta.
 Директор Zarządzający - w imieniu BELLE GROUP (SHEEN) UK.
 Управляющий директор - от лица BELLE GROUP (SHEEN) UK.



852/100071

.../.../...

Producent: Belle Group Sheen UK
Errut Products Ltd.,
Sheen, Nr.Buxton, Derbyshire
SK17 0EU. UK

Niniejszym oświadczamy, iż wymienione poniżej urządzenie mechaniczne odpowiada wszystkim stosowanym postanowieniom Dyrektywy Kompatybilności Urządzeń Mechanicznych oraz Krajowym Przepisom i Regulacjom Prawnym przyjmującym tą Dyrektywę. Dokonywanie jakichkolwiek modyfikacji bez uzyskania uprzedniej zgody niżej podpisanego skutkuje pozbawieniem niniejszej deklaracji mocy prawnej.

TYP:	
ZNAK FABRYCZNY:	PCLX
MODEL	<input type="checkbox"/> 320 <input type="checkbox"/> 320S <input type="checkbox"/> 400
KOD:	
NR WYROBU:	
DATA PRODUKCJI:	

Odpowiednie Normy Zharmonizowane:

EN 292 Część 1 : 1991 –	Bezpieczeństwo Urządzeń Mechanicznych – Pojęcia podstawowe, ogólne zasady projektowania. Część 1 – Terminologia podstawowa, metodologia.
EN 292 Część 2 : 1991 –	Bezpieczeństwo Urządzeń Mechanicznych – Pojęcia podstawowe, ogólne zasady projektowania. Część 2 – Podstawy i wymagania techniczne.
EN 500-4 : 1996 –	Przenośne, konstrukcyjne maszyny drogowe – Bezpieczeństwo – Część 4 : Wymagania szczególne dla maszyn ubijających..

Dyrektor Zarządzający

podpis nieczytelny

NOTATKI



Belle Poland Sp. z o.o.
ul. Mszczonowska 36
96-200 Rawa Mazowiecka
POLSKA

tel.: +48 46 814 40 91; 92
fax: +48 46 814 47 00
info@belle-poland.com.pl

Belle Group Head Office
Sheen, Nr.Buxton
Derbyshire
SK17 0EU GB

tel.: +44(0) 1298 84606
fax: +44(0) 1298 84621
sales@belle-group.co.uk
www.bellegroup.com
